

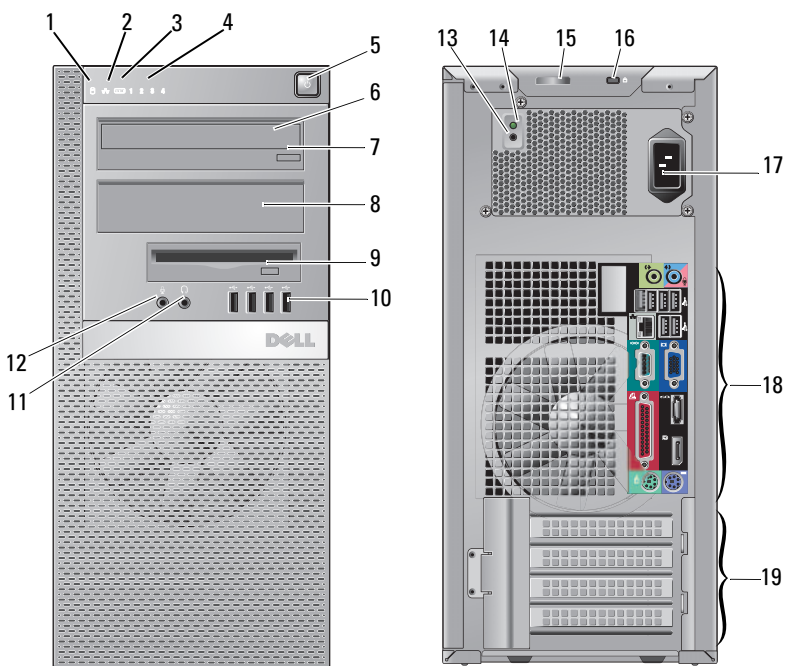


## Informace o varováních

**VAROVÁNÍ:** VAROVÁNÍ označuje potenciální poškození hardwaru nebo ztrátu dat, pokud není postupováno dle návodu.

## Dell™ OptiPlex™ 960 Informace o instalaci a funkcích

### Minivěž — Pohled zepředu a zezadu



- |   |  |   |                                      |
|---|--|---|--------------------------------------|
| 1 | indikátor činnosti pevného disku             | 2 | indikátor integrity síťového spojení |
| 3 | indikátor bezdrátového připojení (volitelný) | 4 | diagnostické indikátory              |

Září 2009

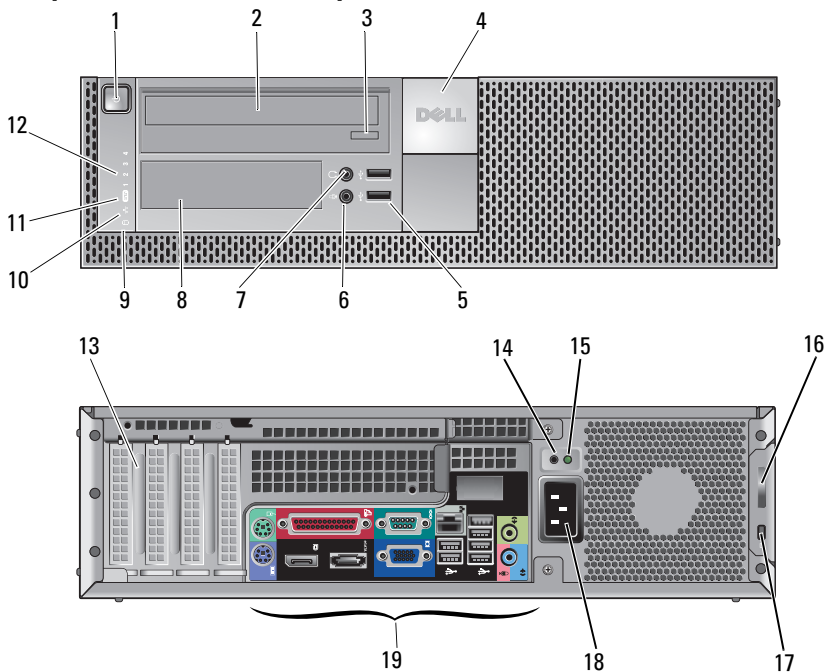


OK091DA02

Modely: řady DCSM,  
DCNE, DCCY, DCSM1F,  
DCNE1F a DCCY1F.

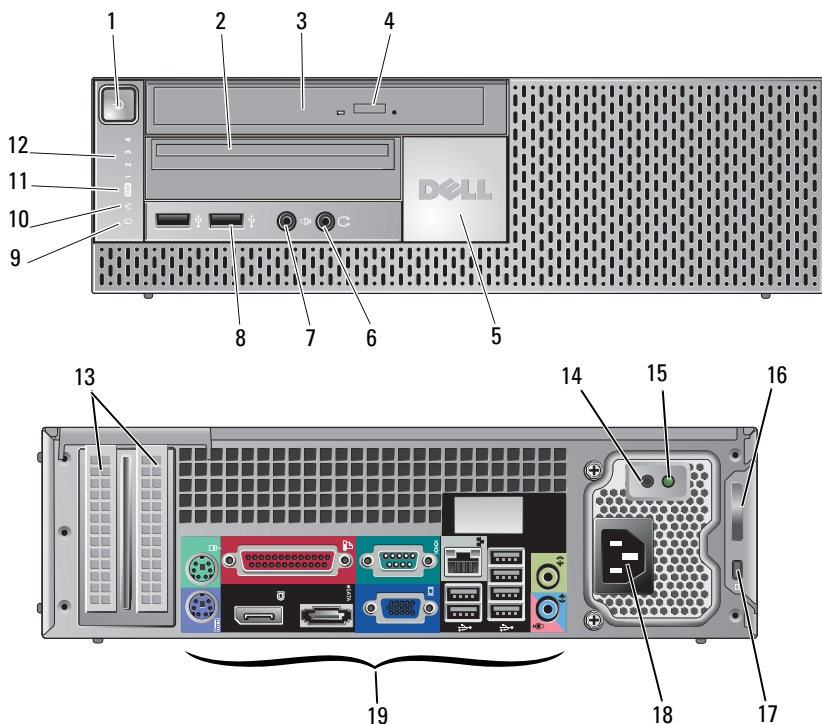
- |    |   |    |                                     |
|----|---|----|-------------------------------------|
| 5  | tlačítko napájení, indikátor napájení   | 6  | Mechanika CD/DVD                    |
| 7  | Tlačítko pro vysunutí mechaniky CD/DVD  | 8  | Záslepka CD/DVD                     |
| 9  | pozice flex (pro volitelnou disketovou jednotku nebo čtečku paměťových karet) | 10 | konektory USB 2.0 (4)               |
| 11 | konektor sluchátek  | 12 | konektor mikrofonu                  |
| 13 | kontrolní tlačítko zdroje napájení  | 14 | kontrolní indikátor zdroje napájení |
| 15 | uvolňovací západka krytu a kroužek zámku                                      | 16 | slot pro bezpečnostní kabel         |
| 17 | konektor napájení   | 18 | konektory na zadním panelu          |
| 19 | sloty rozšiřujících karet (4)   |    |                                     |

## Stolní počítač — Pohled zepředu a zezadu



- |    |  |    |   |
|----|--|----|---|
| 1  | tlačítko napájení, indikátor napájení            | 2  | Mechanika CD/DVD  |
| 3  | Tlačítko pro vysunutí přihrádky mechaniky CD/DVD | 4  | Značka Dell   |
| 5  | konektory USB 2.0 (2)                            | 6  | konektor mikrofonu  |
| 7  | konektor sluchátek                               | 8  | pozice flex (pro volitelný pružný disk, čtečku paměťových karet nebo druhý 3,5palcový pevný disk) |
| 9  | indikátor činnosti pevného disku                 | 10 | indikátor integrity spojení   |
| 11 | indikátor bezdrátového připojení (volitelný)     | 12 | diagnostické indikátory   |
| 13 | sloty rozšiřujících karet (4)                    | 14 | kontrolní tlačítko zdroje napájení  |
| 15 | kontrolní indikátor zdroje napájení              | 16 | uvolňovací západka krytu a kroužek zámku  |
| 17 | slot pro bezpečnostní zámek                      | 18 | konektor napájení   |
| 19 | konektory na zadním panelu                       |    |   |

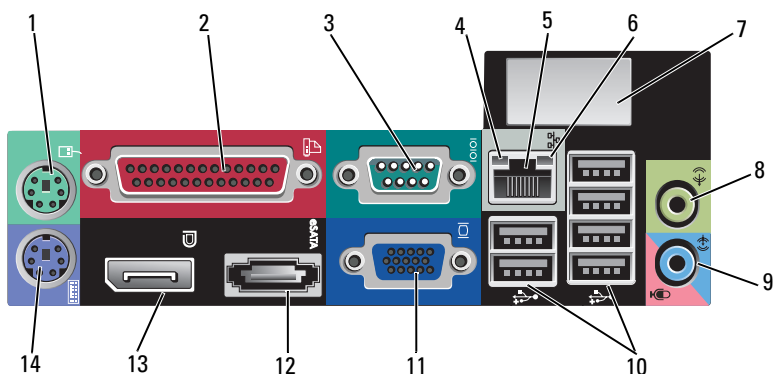
## Small Form Factor — Pohled zepředu a zezadu



- |    |  |    |  |
|----|--|----|--|
| 1  | tlačítko napájení, indikátor napájení        | 2  | pozice flex slimline (pro volitelnou disketovou jednotku nebo čtečku paměťových karet) |
| 3  | Mechanika CD/DVD (slimline)                  | 4  | Tlačítko pro vysunutí mechaniky CD/DVD   |
| 5  | Značka Dell                                  | 6  | konektor sluchátek   |
| 7  | konektor mikrofonu                           | 8  | konektory USB 2.0 (2)  |
| 9  | indikátor činnosti pevného disku             | 10 | indikátor integrity spojení  |
| 11 | indikátor bezdrátového připojení (volitelný) | 12 | diagnostické indikátory  |
| 13 | sloty rozšiřujících karet (2)                | 14 | kontrolní tlačítko zdroje napájení   |

- |  |   |
|--|---|
| 15 kontrolní indikátor zdroje napájení | 16 uvolňovací západka krytu a kroužek zámku |
| 17 slot pro bezpečnostní kabel         | 18 konektor napájení                        |
| 19 konektory na zadním panelu          |   |

## Konektory na zadním panelu — Minivěž, Stolní počítač a Small Form Factor



- |   |                                     |
|---|-------------------------------------|
| 1 konektor myši PS2                         | 2 paralelní konektor (pro tiskárnu) |
| 3 konektor sériového rozhraní               | 4 indikátor integrity spojení       |
| 5 konektor síťového adaptéru                | 6 indikátor činnosti sítě           |
| 7 prostor pro volitelný bezdrátový konektor | 8 konektor pro výstup zvuku         |
| 9 konektor pro vstup zvuku a mikrofon       | 10 konektory USB 2.0 (6)            |
| 11 konektor videa VGA                       | 12 konektor eSATA                   |
| 13 konektor DisplayPort                     | 14 konektor klávesnice PS2          |

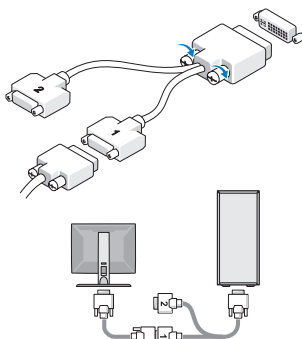
## Rychlá instalace

**VAROVÁNÍ:** Než začnete provádět jakékoli operace popsané v této části, přečtěte si bezpečnostní pokyny dodané s počítačem. Další informace o doporučených opatřeních najdete na adrese [www.dell.com/regulatory\\_compliance](http://www.dell.com/regulatory_compliance).

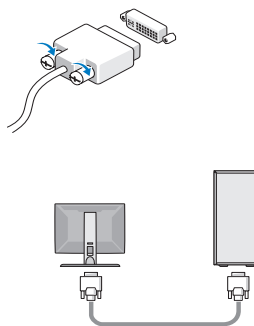
**POZNÁMKA:** Některá zařízení nemusí být součástí balení, pokud si je neobjednáte.

1 Připojte monitor pomocí jednoho z následujících kabelů:

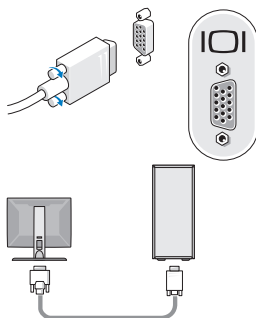
a Kabel s adaptérem Y pro dva monitory



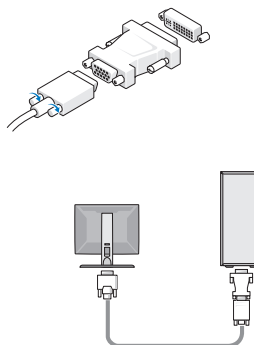
b Bílý kabel DVI



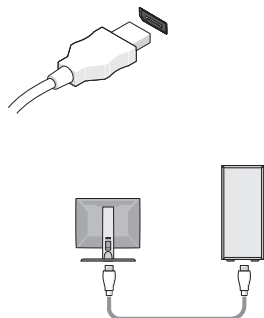
c Modrý kabel VGA



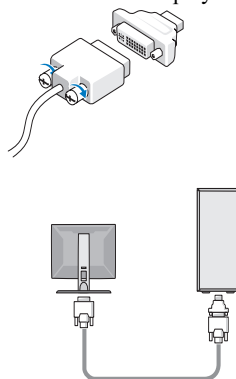
d Modrý kabel VGA do adaptéru DVI



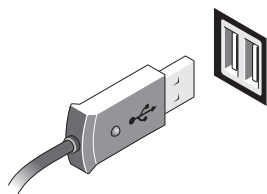
e Kabel DisplayPort



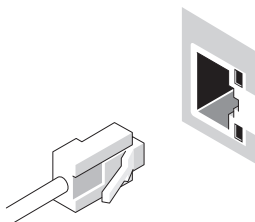
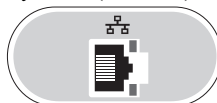
f Port DVI konektoru DisplayPort



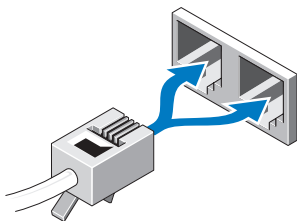
2 Připojte zařízení USB, například klávesnici nebo myš.



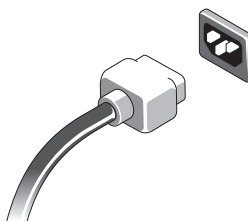
3 Připojte síťový kabel (volitelné).



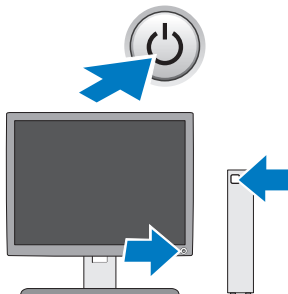
4 Připojte modem (volitelné).




5 Připojte napájecí kabely.



6 Stiskněte vypínače na monitoru a na počítači.



## Technické údaje

 **POZNÁMKA:** Následující seznam technických údajů je pouze zákonem vyžadované minimum. Kompletní seznam aktuálních technických údajů vašeho počítače naleznete na stránkách [support.dell.com](http://support.dell.com).

---

### Video

---

Typ:

Integrovaná	Intel® Graphics Media Accelerator 4500 Microsoft Windows® XP: maximálně 1 GB (sdílená systémová paměť) Microsoft Windows Vista®: maximálně 1,7 GB (sdílená systémová paměť)
Samostatná	ATI Radeon HD3450 256M ATI Radeon HD3470 256M

**POZNÁMKA:** Podpora samostatných videokart s plnou výškou je k dispozici na minivěži a stolním počítači přes slot grafické karty PCIe x16. Podpora videokart s poloviční výškou je k dispozici na stolním počítači a verzi Small Form Factor přes slot grafické karty PCIe x16.



---

## Jednotky

---

### Externě přístupné:

- Mechanika *Minivěž* — dvě externí 5,25palcové pozice
- CD/DVD: *Stolní počítač* — jedna externí 5,25palcová pozice  
*Small Form Factor* — jedna externí 5,25palcová nízká pozice
- Pozice flex: *Minivěž* — jedna externí 3,5palcová pozice pro disketovou jednotku nebo čtečku paměťových karet 19 v 1  
*Stolní počítač* — jedna externí 3,5palcová pozice pro disketovou jednotku nebo čtečku paměťových karet 19 v 1  
*Small Form Factor* — jedna externí 3,5palcová pozice pro disketovou jednotku nebo čtečku paměťových karet 19 v 1

### Interně přístupné:

- Minivěž* — dva pevné 3,5palcové pevné disky nebo dva 2,5palcové pevné disky
- Stolní počítač* — dva 3,5palcové pevné disky nebo dva 2,5palcové pevné disky
- Small Form Factor* — jeden 3,5palcový pevný disk nebo dva 2,5palcové pevné disky

### Dostupná zařízení:

- Minivěž* — dvě externí 5,25palcové pozice, jedna externí 3,5palcová pozice, dvě interní 3,5palcové pozice
- Stolní počítač* — jedna externí 5,25palcová pozice, jedna externí 3,5palcová pozice, jedna interní 3,5palcová pozice

**POZNÁMKA:** Platforma stolního počítače může využívat dva 3,5palcové pevné disky za předpokladu, že se nepoužívá pružný disk.

**POZNÁMKA:** Platforma stolního počítače může využívat interní 3,5palcovou pozici se dvěma 2,5palcovými pevnými disky nebo externí 3,5palcovou pozici jako dlašší interní 3,5palcovou pozici pevného disku pro konfigurace pole RAID.

- Small Form Factor* — jedna externí 5,25palcová úzká pozice, jedna externí 3,5palcová úzká pozice, jedna interní 3,5palcová pozice.

**POZNÁMKA:** Mechaniky CD/DVD jsou určeny počtem externích 5,25palcových pozic.

---

## Ovladače a indikátory

---

### Přední strana počítače:

Tlačítko napájení	stiskněte tlačítko
Indikátor napájení	Modrý indikátor — problukává modře ve stavu spánku, svítí modře při zapnutí napájení. Oranžová kontrolka — blikající oranžová signalizuje problém se základní deskou. Trvale svítící oranžová v případě, že počítač nelze spustit, signalizuje, že základní deska nemůže zahájit inicializaci. Může se jednat o problém se základní deskou nebo s napájecím zdrojem.
Indikátor činnosti disku	Modrý indikátor — Bliká-li modré světlo, počítač načítá či zapisuje data na pevný disk SATA či jednotku CD/DVD.
Indikátor integrity síťového spojení	Modrý indikátor — mezi sítí a počítačem existuje dobré spojení. Nesvítí (zhasnuto) — počítač nezjistil fyzické spojení se sítí.
Diagnostické kontrolky (čtyři)	Blikající oranžový, trvale svítící oranžový nebo vypnuto Používáno pro řešení problémů systému. Informace o signálech diagnostických indikátorů naleznete v <i>Servisní příručce</i> .
Indikátor Wi-Fi	Modrá kontrolka — trvale rozsvícená označuje, že bezdrátové připojení je v provozu.

### Zadní strana počítače:

Indikátor integrity spojení (na integrovaném síťovém adaptéru)	Barva indikátoru integrity spojení závisí na rychlosti spojení: 10 - zelená, 100 - oranžová, 1000 - tmavě oranžová/žlutá Nesvítí (zhasnuto) — počítač nezjistil fyzické spojení se sítí.
Indikátor aktivity sítě (na integrovaném síťovém adaptéru)	Žlutý blikající indikátor

---

## Napájení

---

### Zdroj stejnosměrného napájení:

**POZNÁMKA:** Důležité informace ohledně nastavení napětí naleznete v bezpečnostních informacích dodaných s počítačem.

Napětí	115/230 V stř., 50/60 Hz
Napájení	<i>Minivěž</i> — 305 W (standard); 255 W (EPA) <i>Stolní počítač</i> — 255 W (standard nebo EPA) <i>Small Form Factor</i> — 235 W (standard nebo EPA)

---

**Napájení (Pokračování)**

---

Elektrická spotřeba	<i>Minivěž</i> — 3,6 A/1,8 A <i>Stolní počítač</i> — 4,0 A/2,0 A <i>Small Form Factor</i> — 3,5 A/1,8 A
Knoflíková baterie	Lithiová knoflíková baterie CR2032 – 3 V

---

**Rozměry**

---

Výška	<i>Minivěž</i> — 40,8 cm <i>Stolní počítač</i> — 39,7 cm <i>Small Form Factor</i> — 29,0 cm
Šířka	<i>Minivěž</i> — 18,7 cm <i>Stolní počítač</i> — 10,9 cm <i>Small Form Factor</i> — 8,5 cm
Hloubka	<i>Minivěž</i> — 43,1 cm <i>Stolní počítač</i> — 34,8 cm <i>Small Form Factor</i> — 32,4 cm
Hmotnost	<i>Minivěž</i> — alespoň 11,5 kg <i>Stolní počítač</i> — alespoň 7,5 kg <i>Small Form Factor</i> — alespoň 5,9 kg

---

**Životní prostředí**

---

Teplota:

Provozní	10° až 35 °C
Skladovací	-40° až 65 °C

Relativní vlhkost 20–80 % (nekondenzující)

Nadmořská výška:

Provozní	-15,2 až 3048 m
Skladovací	-15,2 až 10 668 m

Úroveň uvolňování  
znečišťujících látek do  
vzduchu G2 nebo nižší dle normy ISA-S71.04-1985

## Vyhledání dalších informací a zdrojů informací

---

Požadovaná akce:	Zdroj informací:
Informace o vhodných bezpečnostních postupech práce s počítačem naleznete v informacích o záruce, obchodních podmínkách (pouze USA), bezpečnostních pokynech, informacích o předpisech, informacích o ergonomii a v Licenční smlouvě s koncovým uživatelem.	Dokumenty týkající se bezpečnosti a předpisů dodané s počítačem a domovská stránka Regulatory Compliance (Soulad s předpisy) na adrese <a href="http://www.dell.com/regulatory_compliance">www.dell.com/regulatory_compliance</a> .

---

**Informace v tomto dokumentu se mohou změnit bez předchozího upozornění.  
© 2008–2009 Dell Inc. Všechna práva vyhrazena. Vytisknuto v Irsku.**

Jakákoli reprodukce těchto materiálů bez písemného povolení společnosti Dell Inc. je přísně zakázána.

Ochranné známky použité v tomto textu: *Dell*, logo *DELL* a *OptiPlex* jsou ochranné známky společnosti Dell Inc.; *Intel* e registrovaná ochranná známka společnosti Intel Corporation v USA a dalších zemích; *Microsoft*, *Windows*, a *Windows Vista* jsou buď ochranné známky, nebo registrované ochranné známky společnosti Microsoft Corporation ve Spojených státech amerických a dalších zemích.

Ostatní ochranné známky a obchodní názvy mohou být v tomto dokumentu použity buď v souvislosti s organizacemi, které si na tyto známky a názvy činí nárok, nebo s jejich produkty. Společnost Dell Inc. se zřídka jakéhokoli zájmu na vlastnictví ochranných známek a obchodních názvů jiných než svých vlastních.